



REGIONE ABRUZZO

Azienda ASL 02 Lanciano - Vasto – Chieti

Dipartimento di Prevenzione - SERVIZI VETERINARI

Igiene degli Allevamenti e delle Produzioni Zootecniche

Direttore: Dott. Giuseppe Torzi

PESTE SUINA AFRICANA:

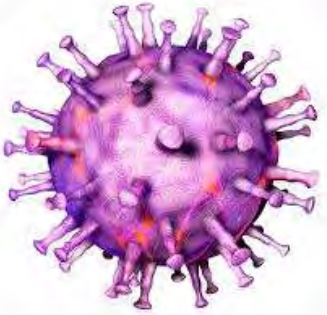
diffusione della malattia e il ruolo del cacciatore

Sede ATC Vastese – 17 maggio 2022

Dott.ssa Alessia Ioannoni

Dott.ssa Desiree Di Loreto

Che cosa è la Peste Suina Africana?



La Peste Suina Africana è **una malattia virale emorragica altamente contagiosa** dei suidi, che è responsabile di gravi perdite economiche (OIE)

- **Non è una zoonosi**
 - Virus a DNA famiglia *Asfviridae*
 - 23 genotipi circolanti in Africa
- In Europa:
- Genotipo II circolante in Est Europa dal 2007
 - Genotipo I Sardegna (solo in Italia)



Particelle del virus della peste suina africana

Spettro d'ospite

Si ritiene che le zecche rappresentino l'ospite originale del virus

Zecche molli:

Ornithodoros erraticus

Ornithodoros porcinus porcinus (moubata)



Solo i membri della famiglia dei suidi (Suidae) sono recettivi all'infezione

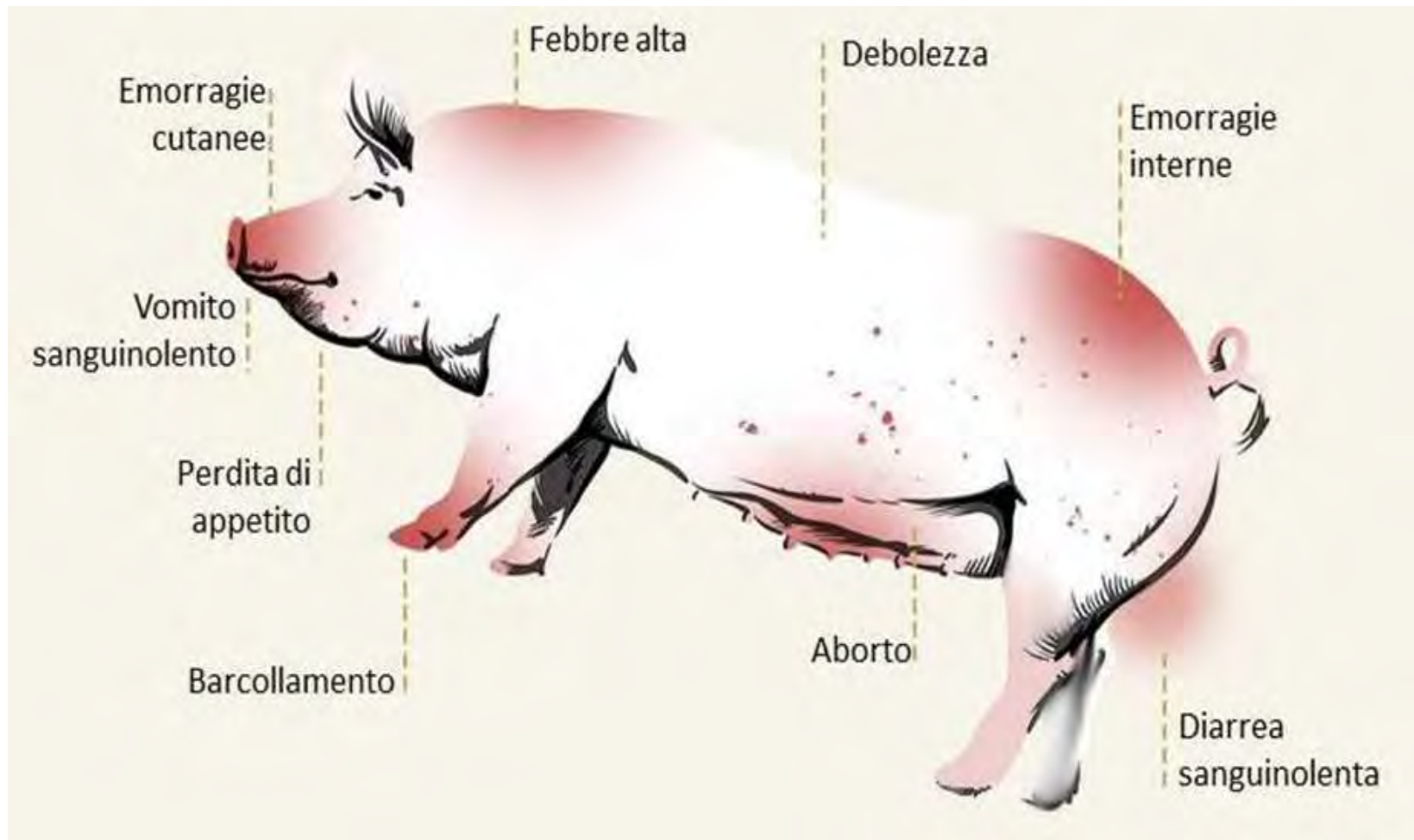
La **malattia clinica** è visibile solo nel suino domestico e nel cinghiale (entrambi *Sus scrofa*)



Ciclo europeo della PSA



SINTOMI – SUINI DOMESTICI



SINTOMI – SUIDI SELVATICI



Cinghiali malati: riluttanti al movimento, tendono a nascondersi

Cinghiali malati: DEBOLEZZA DEL TRENO POSTERIORE

Cinghiali malati: MINORE REATTIVITA' A STIMOLI E/O PERICOLI



Gli animali che superano la malattia possono restare **portatori del virus per circa un anno**, giocando dunque un ruolo fondamentale per la **persistenza del virus** nelle aree endemiche e per la sua trasmissione.

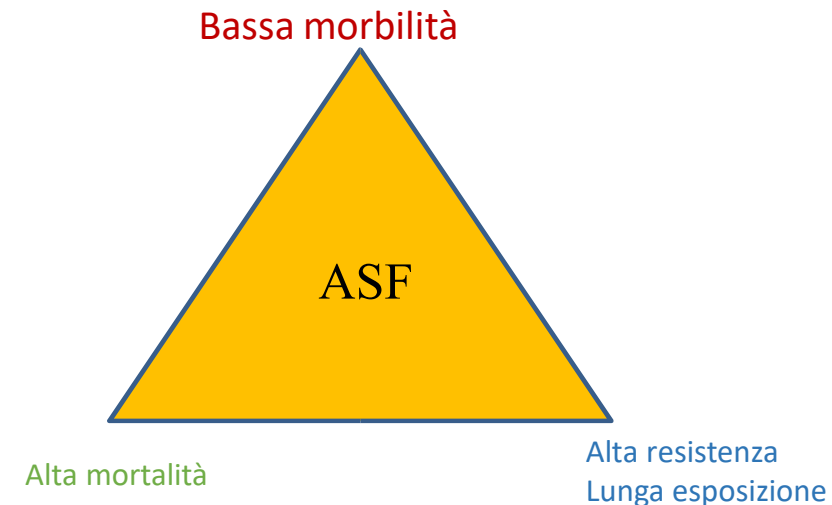
Caratteristiche epidemiologiche PSA:

- Bassa Morbilità, bassa diffusione, pochi casi secondari
- Nessuna trasmissione (dimostrata) da insetti o vento ,
- Persistenza “in situ”

Bassa morbilità: si infettano pochi animali

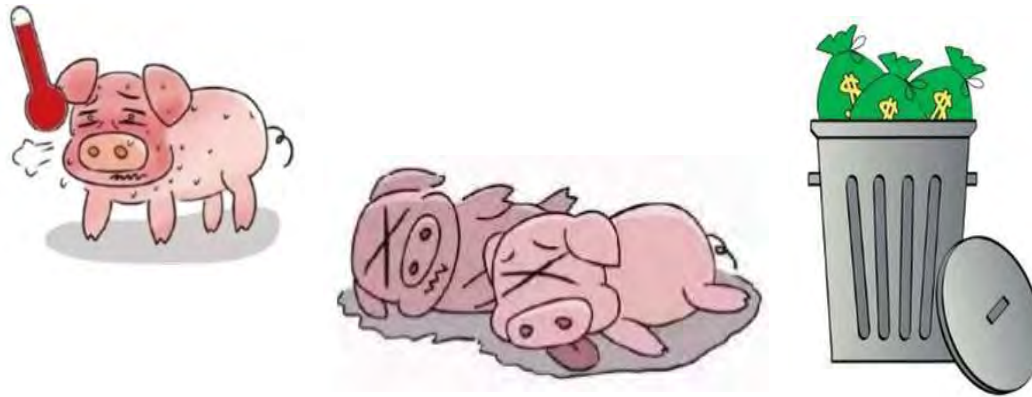
Alta letalità: Pochi sopravvissuti; assenza di protezione immunitaria

Alta resistenza: Lunga resistenza del virus nell'ambiente, tempo di esposizione prolungato



Di conseguenza perché la Peste Suina Africana è importante?

- Perché è una grave malattia dei suidi
- Perché ha un grosso impatto sulla suinicoltura
- Perché stravolge i mercati internazionali e compromette una importante fonte di proteine animali



Persistenza del virus PSA



- Resiste ad ampi range di pH (4-10) ciò consente al virus di sopravvivere nelle carni non cotte per settimane ed anche mesi



- l'acidificazione normale delle carni non ha alcuna influenza se il pH non scende al di sotto di 4
- nelle carcasse rimane oltre un anno a 4°C e **per anni in carcasse congelate**



BIOSICUREZZA

DEFINIZIONE DI BIOSICUREZZA:

INSIEME DELLE PROCEDURE APPLICATE PER MANTENERE O MIGLIORARE
LA SITUAZIONE SANITARIA DELL'ALLEVAMENTO ATTRAVERSO:

- ✓ La prevenzione dell'ingresso di nuove malattie;
- ✓ Controllo sulla circolazione aziendale di quelle presenti

Fattori di rischio → Importanza fondamentale



Allevamenti FAMILIARI

- Uso di rifiuti di cucina
- Possibilità di contaminazione di attrezzi e strutture

• Contatti con cinghiali

- Basso livello biosicurezza

Allevamenti COMMERCIALI

- Basso livello biosicurezza

Ciclo epidemiologico
nel cinghiale



Primavera-estate =>
Soprattutto ciclo diretto
(cinghiale infetto- cinghiale sano)

Inverno: il virus sopravvive nelle carcasse grazie alle basse T°

Non tutti I cinghiali si infettano; circa il 20-30% non si infetta;

Il **virus** rimane nell'ambiente con le **carcasse, escreti e secreti**

Cinghiali guariti possono avere ancora il virus per **max 100 gg** adesi ai globuli rossi (FLI; Feliziani? De Mia?)

Primavera: nuovi nati oppure movimenti locali, fanno **ri-iniziare il ciclo**

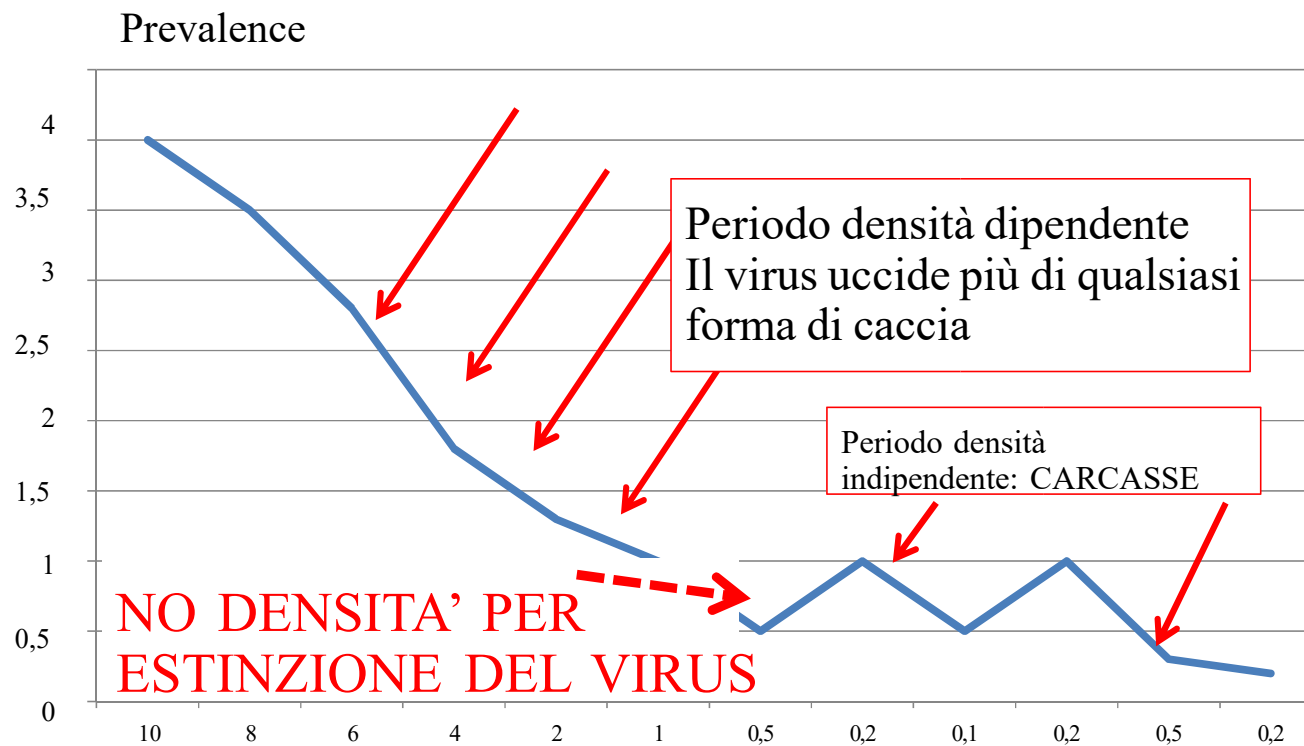
La persistenza del virus **NON** è **cinghiale densità** dipendente



Trasmissione mista:

cinghiale **densità dipendente** durante l' **estate**

densità indipendente durante l'inverno

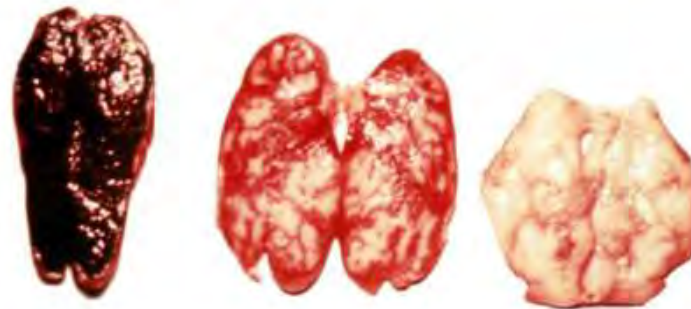


In una carcassa di cinghiale con PSA cosa vediamo??

1. Milza ingrossata, da rosso scuro a nera, friabile
2. Linfonodi gastroepatici ingrossati ed emorragici
3. Linfonodi renali ingrossati ed emorragici



PSC Alto-PSA Centro-Normale Sotto: Infarti marginali e congestione splenica



PSA-PSC-Normale: Linfonodi con lesioni emorragiche di diverso grado

Organi addominali



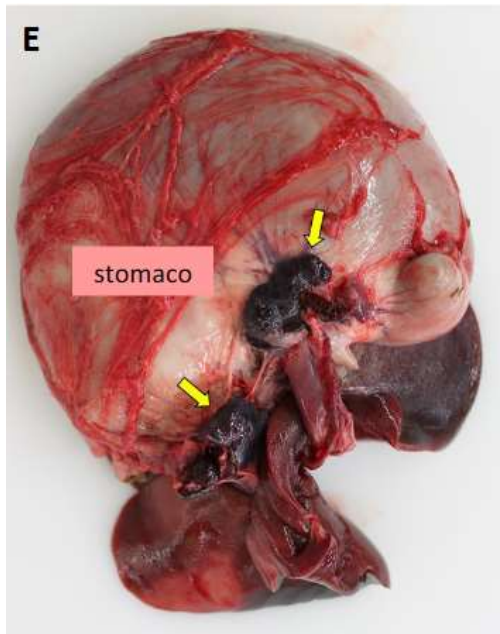
PSA: Emorragie a carica della sierosa degli organi addominali



Porzione di intestino con emorragie

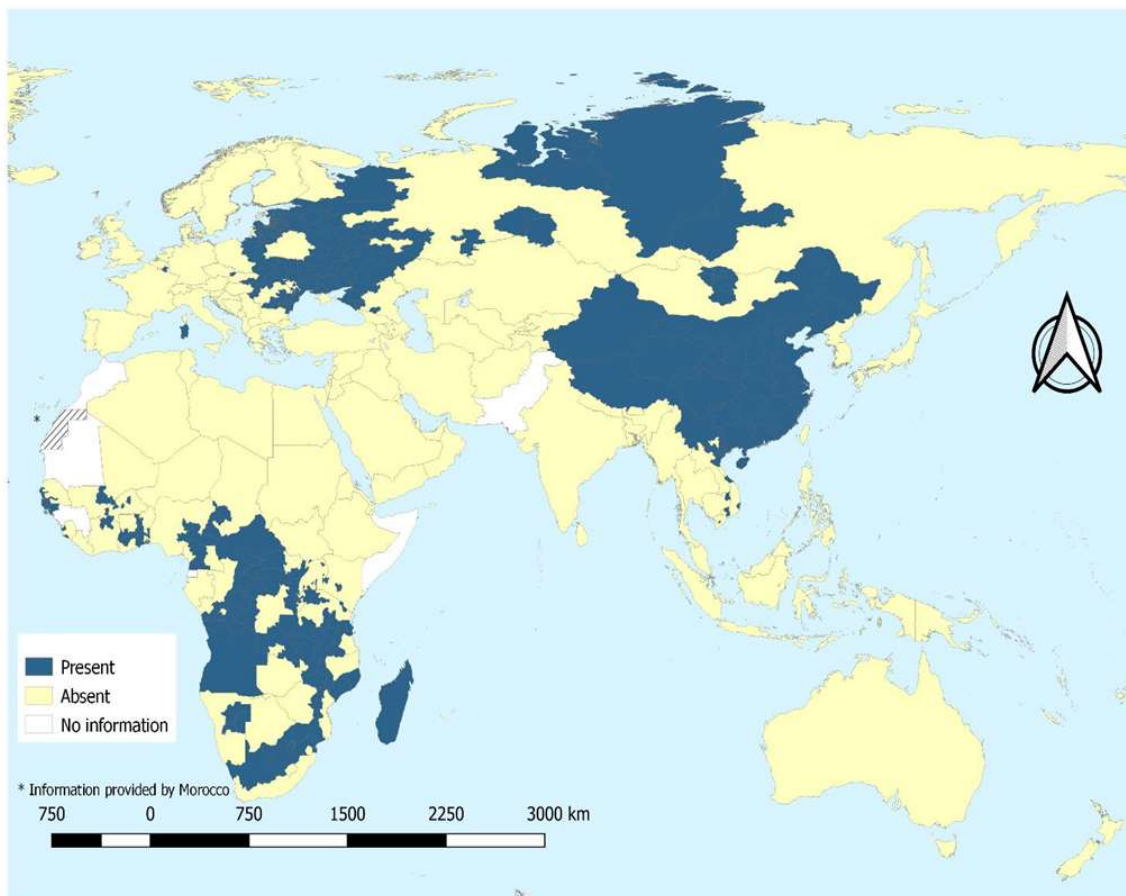


Rene: emorragie petecchiali sulla superficie dell'organo



Linfonodi rosso scuro (frece gialle)

Diffusione PSA



PESTE SUINA AFRICANA:
Malattia diffusa in Africa, Europa, Asia

Nel 2021 anche l'America ha
notificato casi di malattia
(Repubblica Dominicana e Haiti)

ESPANSIONI RECENTI

Nel 2021, un totale di 26 Paesi (12 in Asia, 9 in Europa e 5 in Africa), hanno riportato delle ondate di Peste Suina Africana



2007: comparsa nelle regioni caucasiche

2014: comparsa nei paesi UE (Lituania, Paesi Baltici, Polonia)



2018: CINA Sud-est asiatico Oceania

● Reported outbreaks

Source: OIE international standards for ASF control and business continuity by Gregorio Torres, Head of Science Department, OIE at World Trade Organization's Sanitary and Phytosanitary Measures Committee Thematic Session on African Swine Fever, March 23, 2021



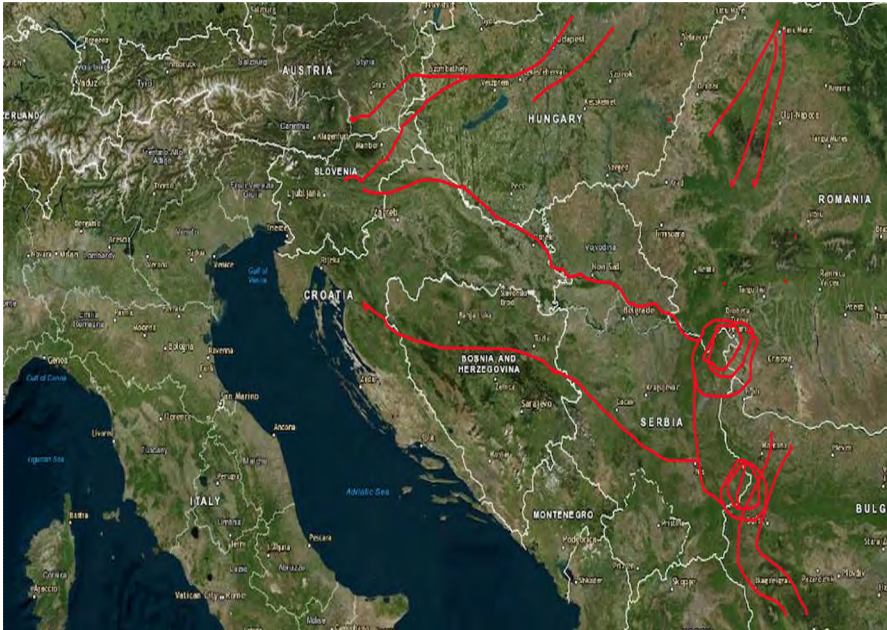
Fronte epidemico si stima avanzi in media con velocità da 20 a 40 Km/anno
In funzione della densità del cinghiale e della sua distribuzione spaziale

800 KM????

Autobus
Aereo
Treno



In ITALIA ??

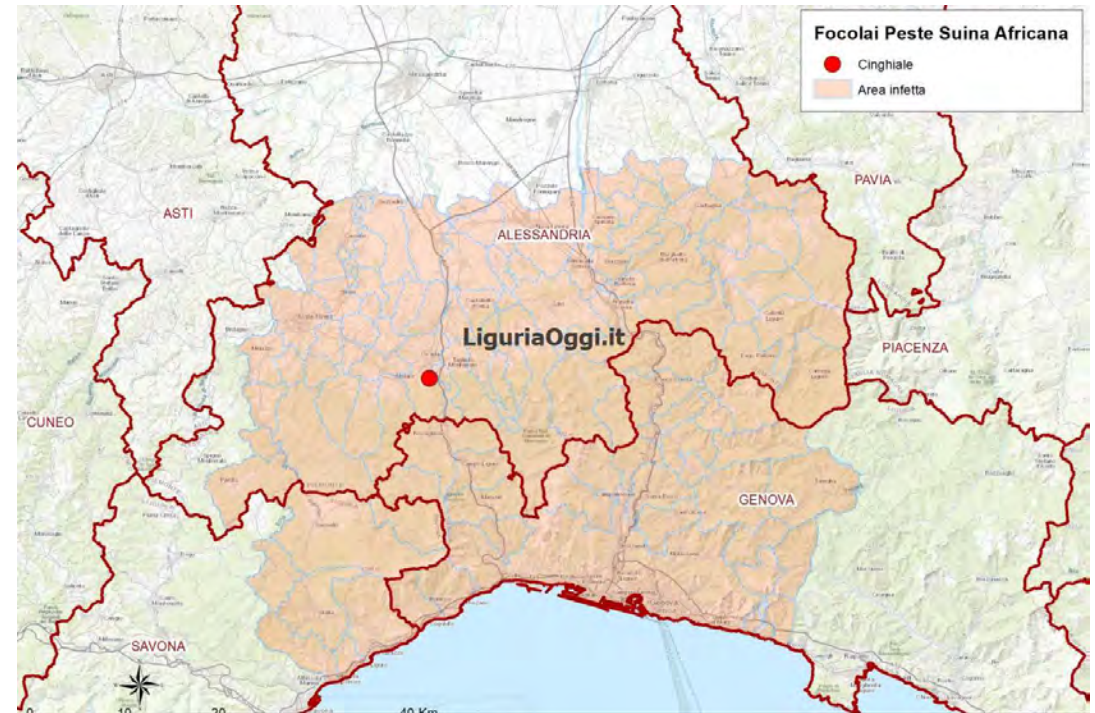
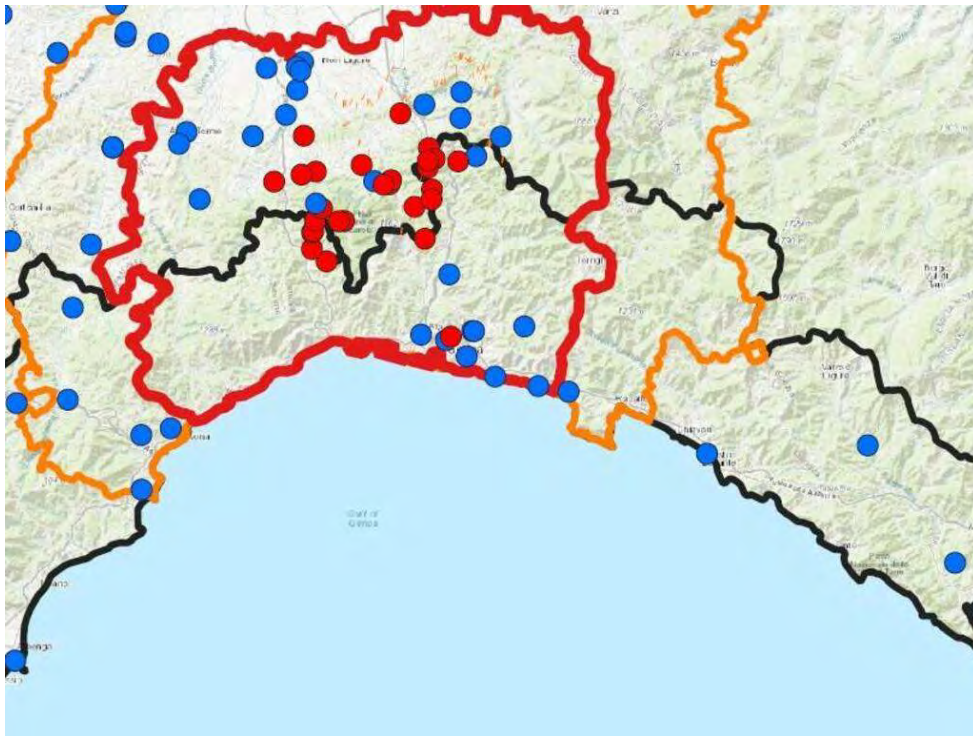


invece →



Ci si aspettava l'arrivo della malattia dai focolai presenti in Est-Europa con gli spostamenti dei cinghiali, per continuità dei boschi nel nord-est italiano

Diffusione PSA in Italia



ZONA INFETTA

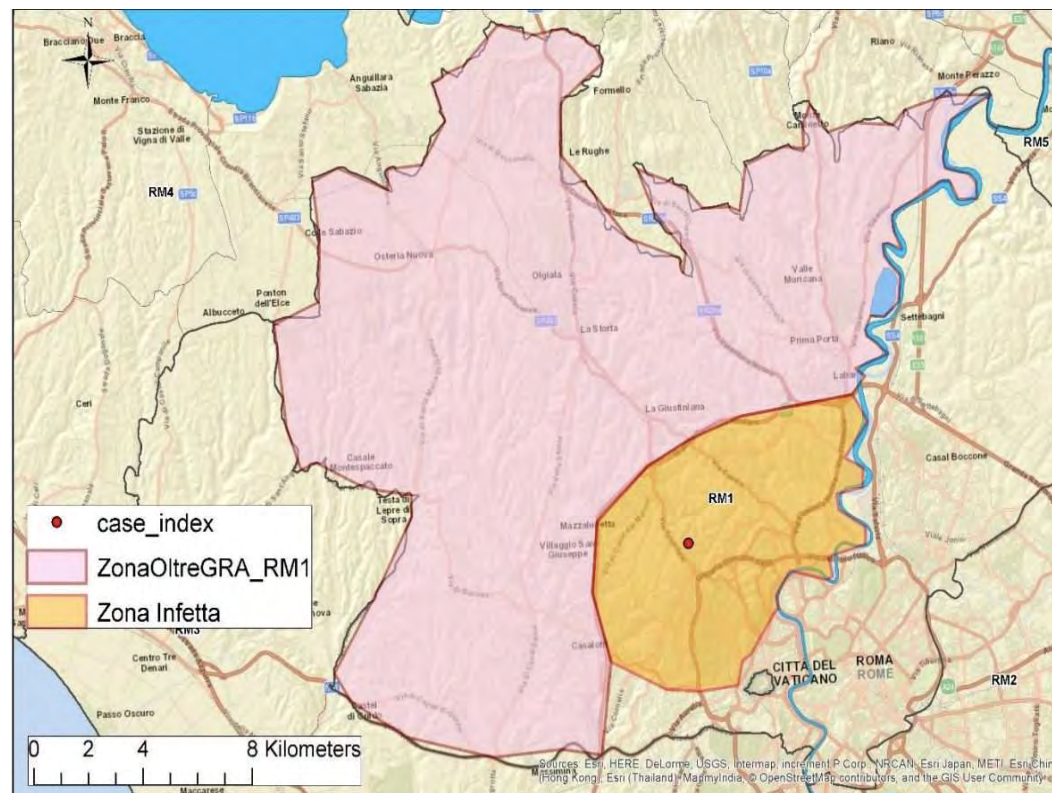
2 regioni

Piemonte- Liguria

3 provincie

Alessandria- Genova -Savona

Dal Piemonte-Liguria un nuovo focolaio comparso a Roma: il virus ha compiuto un importante «salto»

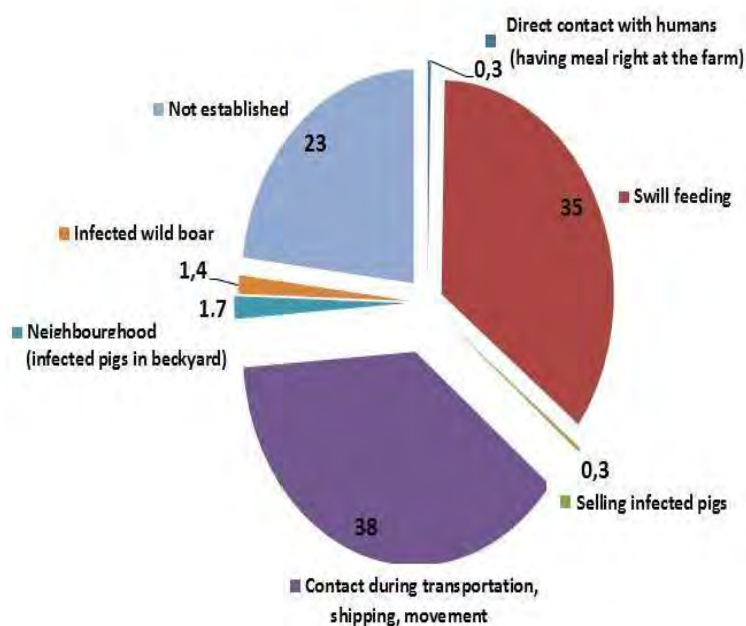


Roma: primo caso trovato nel parco dell'Insugherata circondato dal grande raccordo anulare

SCIENTIFIC OPINION

Scientific Opinion on African swine fever¹

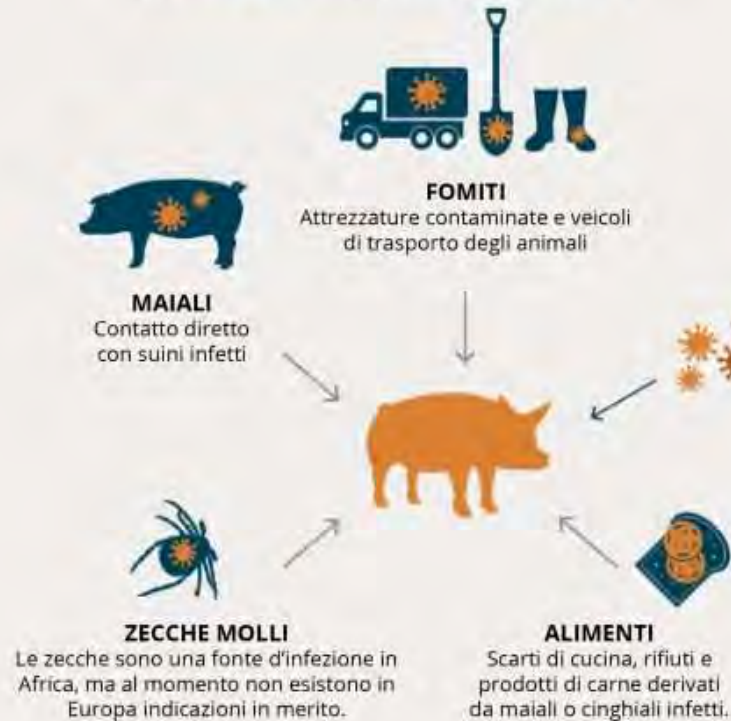
EFSA Panel on Animal Health and Welfare (AHAW)^{2,3}



«Fattore Umano»: rischio più imminente a seguito di contatto diretto, dei suini domestici o selvatici, con alimenti/materiali contaminati veicolati da trasportatori, turisti, lavoratori stranieri, viaggiatori, ecc.

PESTE SUINA AFRICANA

Come si infettano i maiali ?



Come si infettano i cinghiali ?

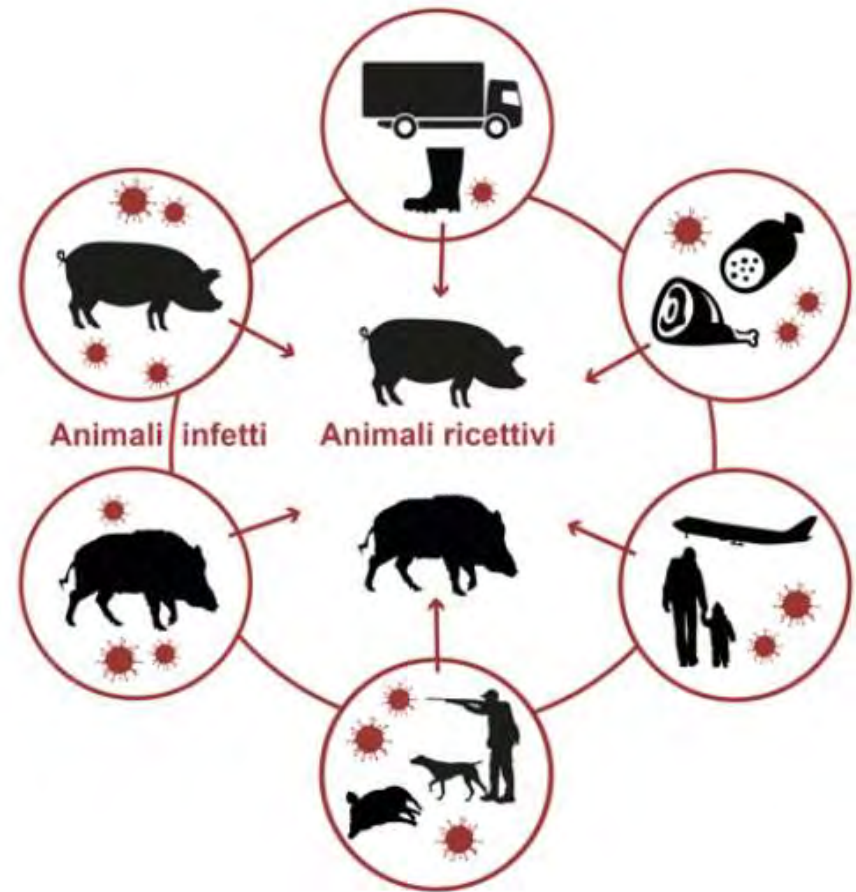


Il cacciatore ha un ruolo chiave legato allo stretto contatto con la fauna selvatica

Adottare i comportamenti corretti

Collaborare con i servizi veterinari

EARLY DETECTION



Cosa possiamo fare per difenderci dal virus ?

EARLY DETECTION: individuazione precoce del virus

- ✓ Prima si trova il virus più sarà ristretta l'area infetta
 - ✓ Più facile sarà eradicare il virus

Comportamenti corretti da adottare

ATTENZIONE




Ministero della Salute
Direzione generale della sanità animale
e dei farmaci veterinari
www.salute.gov.it

Milioni di maiali e cinghiali sono minacciati dalla Peste Suina Africana nei Paesi dell'Unione europea e nei Paesi terzi vicini.

La Peste Suina Africana NON si trasmette all'uomo.

I residui di carni suine fresche e stagionate di animali infetti possono rappresentare un grave rischio di trasmissione di malattie agli animali sani e devono essere sempre smaltiti solo in contenitori chiusi per rifiuti!

ALLERTA PESTE SUINA AFRICANA

ATTENZIONE! IT

La Peste Suina Africana, malattia virale altamente contagiosa, è diffusa in Europa e attualmente rappresenta una minaccia per milioni di suini domestici e di cinghiali. Tale malattia, non pericolosa per l'uomo, può essere trasmessa attraverso gli alimenti agli animali sani. Assicuratevi di gettare gli avanzi degli alimenti in appositi contenitori per rifiuti chiusi!

WARNING! EN

Highly contagious African Swine Fever has been spreading through Europe and is now a threat for millions of domestic pigs and wild boar. This disease, which is not dangerous for humans, can be transmitted by food. Please make sure that all leftover food is put in sealed waste containers!

ATTENTION! FR

La peste porcine africaine, maladie virale très contagieuse, circule activement dans certains pays européens, c'est une menace pour des millions de porcs domestiques et de sangliers sauvages. Cette maladie, non contagieuse pour les humains, peut être transmise par la nourriture. Assurez-vous de bien jeter vos restes de repas dans des poubelles prévues à cet effet et fermées.

WARNING! DE

Hoch ansteckende afrikanische Schweinefebris ist gewesene Verbreitung in Europa und ist jetzt eine Bedrohung für Millionen von Hausschweinen und Wildtieren. Diese Krankheit, die nicht gefährlich ist für Menschen, kann durch Nahrung übertragen werden. Bitte stellen Sie sicher, dass alle Essensreste hineingelegt werden verschlossene Abfallbehälter!

UWAGA! PL

Na terenie Europy rozprzestrzenia się w wysokim stopniu zakaźna choroba – afykański pomór świni – stanowiąc zagrożenie dla milionów sztuk hodowlanej trzody chlewnej oraz pogłowia dzików. Ta niebezpieczna zagrożeniem dla człowieka choroba może być przenoszona także przez żywność. Dlatego prosimy wyrzucać resztki żywności wyłącznie do zamkniętych pojemników na śmieci i odpady!

ATENȚIE! RO

Se răspândește în Europa pesta porcină africană extrem de contagioasă care amenință milioane de porci domestici și mistreți. Prin alimente se poate transmite această boală care perțru om nu este periculoasă. De aceea vă rugăm să aruncați resturile alimentare doar în recipiente de gunoi care pot fi închise!




Ministero della Salute
Direzione generale della sanità animale
e dei farmaci veterinari
www.salute.gov.it

ATTENZIONE

Milioni di maiali e cinghiali sono minacciati dalla Peste Suina Africana nei Paesi dell'Unione europea e nei Paesi terzi vicini.
Gli avanzi degli alimenti smaltiscili solo in contenitori chiusi.

SEI TURISTA?

NON portare con te salumi di carni di suino non certificati e smaltisci gli avanzi degli alimenti in contenitori chiusi.

SEI ESCURSIONISTA?

SE avvisti una carcassa di cinghiale avvisa subito l'Azienda Sanitaria Locale, i Carabinieri Forestali, le Forze dell'ordine.

SEI CACCIATORE?

NON portare carcasse di cinghiale. Informati sull'esistenza delle zone a rischio e adotta le misure igienico sanitarie per scarpe, vestiti, fucili, attrezzature, mezzi di trasporto.

SEI TRASPORTATORE?

Trasporti animali? Disinfetta il tuo camion prima di ogni carico. Trasporti altre merci? NON lasciare avanzi di cibo in luoghi aperti.

SEI ALLEVATORE?

SE allevi in particolare suini, applica le misure di biosicurezza, evita il contatto con gli animali selvatici o con altri suini.

SEI VETERINARIO?

Fai attenzione ad ogni segnale di sospetto in allevamento o al macello. Non escludere a priori la diagnosi di Peste Suina Africana.




Per ogni informazione utile consulta in sito www.salute.gov.it

Ministero della Salute
Direzione generale della sanità animale
e dei farmaci veterinari

Informazioni per i **CACCIATORI**

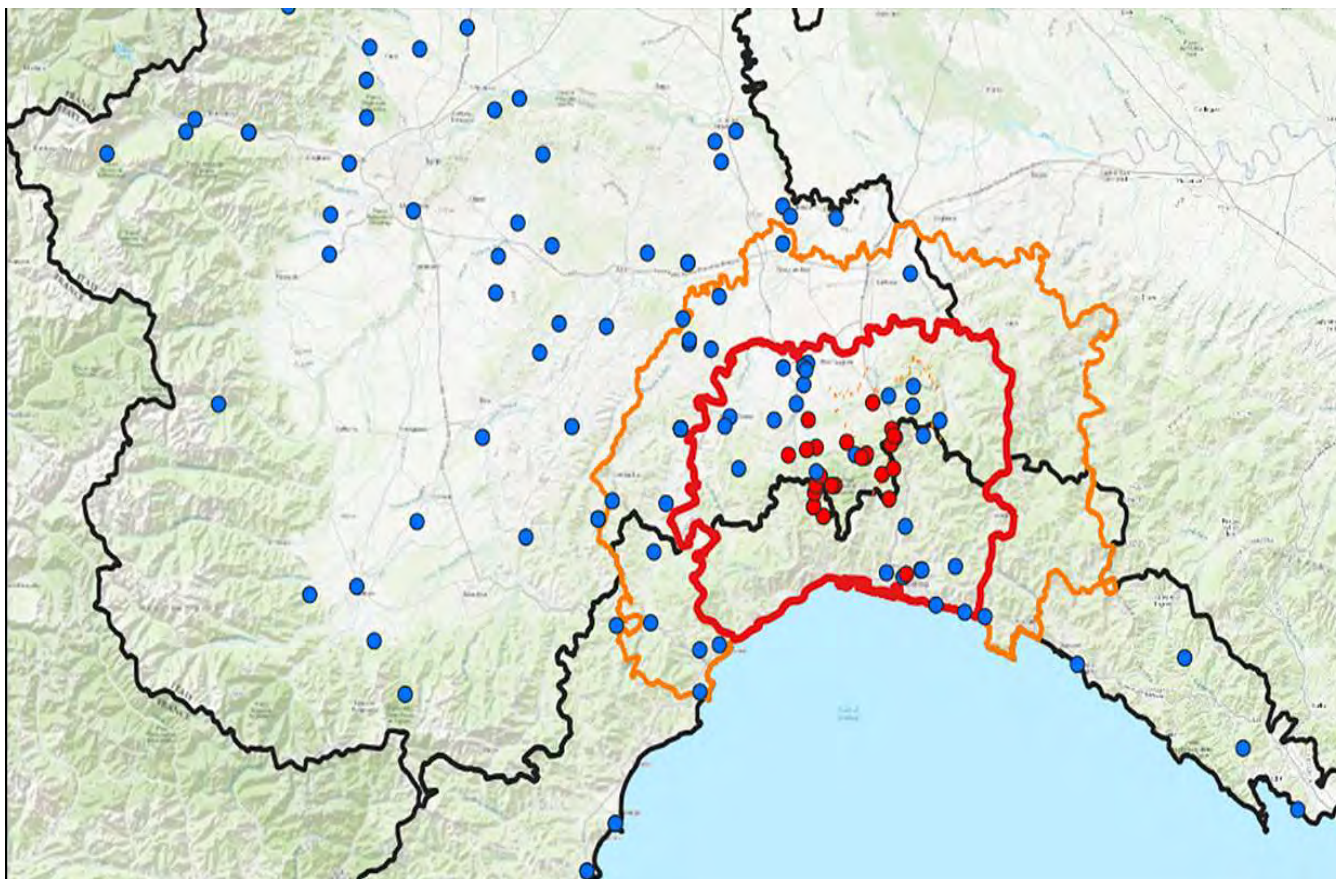


- Cambiare sempre indumenti e scarpe al termine della caccia e disinfettare materiali e mezzi
- Evitare contatti con suini in allevamento dopo le attività di caccia

ELENCO DEI DISINFETTANTI EFFICACI NEI CONFRONTI DEL VIRUS DELLA PESTE SUINA AFRICANA

- Complesso potassio perossimonosolfato+acido malico+acido sulfamico +dodecilbenzensulfonato+sodio esametafosfato (**Virkon S**) 1%
Irrorazione strutture interne e nebulizzazione ambienti
- Idrossido di Sodio (**Soda Caustica**) 2%
Aspersione animali abbattuti, stalle e trattamento delle deiezioni (15 lt/m³, pH 10,4 -12)
- Carbonato di sodio (pH 11,6 – 95 °C) 40%
Irrorazione strutture interne ed esterne, oggetti ed utensili
- Ortofenilfenolo (**Environ D**) 1%
Irrorazione strutture interne e nebulizzazione ambienti
- Lysol 5%
Camion, divise da lavoro, oggetti vari

Segnalare cinghiali trovati morti...in Piemonte e Liguria



- Cinghiali rinvenuti morti
- Cinghiali risultati positivi al virus della PSA



**Grazie per l'attenzione e per la
preziosa collaborazione!!!!**